



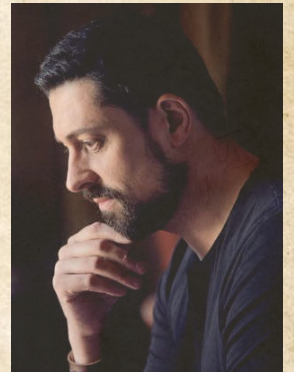
Chimère

Fantasmagories musicales



Notes d'intention

Lorsqu'un programme se crée, il arrive parfois que les musiciens se regardent entre eux avec une **certaine émotion** en réalisant qu'ils ont **de l'or dans les mains**, et que quelque chose de tout à fait particulier est en train de naître. Au delà du beau, que nous côtoyons tous les jours en tant qu'artistes, il s'agit plus ici d'un **charme**, ou d'une **magie**, qui va miraculeusement venir **effleurer la musique** et lui donner une **dimension supérieure que sa seule beauté**.



Un programme de concert réussi, c'est un programme qui rendra bien évidemment justice à la **qualité de la musique**, qui inspirera au plus haut point les musiciens, qui plongera le public dans un état particulier (de contemplation, de rêverie, une sorte d'ailleurs), et qui enfin **permettra aux auditeurs et aux artistes de communier au travers de l'art et de l'émotion**, comme un écho.

Ressentant au plus profond de nous, dès les premières séances de travail, le **potentiel immense, évocateur et puissant** de *Chimère*, nous avons fait converger toutes nos forces dans cette direction, afin de créer un **programme unique**. Ce pont invisible jeté entre les répertoires et les temporalités, ce fil ténu mais robuste comme l'acier qui nous relie, trace les contours de notre **animal imaginaire et remarquable**.

Paulin Bündgen,
directeur artistique de l'ensemble Céladon



Selon le dictionnaire, une chimère est **un bel animal...qui n'existe pas**. Un être ou objet bizarre composé de parties disparates. Un projet séduisant, mais irréalisable. Bref, ce n'est pas forcément très encourageant en tant que projet artistique.

Vouloir trouver des **complémentarités** entre le **répertoire médiéval** de l'ensemble Céladon et l'**univers contemporain** d'Odyssee ensemble & cie aurait en effet pu rapidement être classé dans la catégorie (hélas très fournie) des fausses bonnes idées. Mais voilà, **dès les premières répétitions, l'évidence s'est imposée à nous : ça marche !**

La **poésie** qui émane de cette rencontre inattendue s'avère même d'autant plus puissante qu'elle est **fragile et inattendue**. Le point de ralliement de ces deux univers se situe dans le **souffle** qui anime cet **instrumentarium bigarré** (flûtes médiévales, cor des alpes, trombone basse, organetto, chant, etc...). Seules les percussions de Claudio Bettinelli (saladiers, jouets en plastique, etc...) viennent **bousculer cette fragile unité**, mais aussi **taquiner l'unisson général** : juste ce qu'il faut d'impertinence pour **éviter que l'inattendu ne devienne routine**.

Serge Desautels,
directeur artistique d'Odyssee ensemble & cie

Une chimère musicale ?



Le mot **Chimère** est issu, via le latin *Chīmæra*, du grec *Χίμαιρα* / *Khímaira*, qui désigne originellement une jeune chèvre ayant passé un hiver (*χεῖμα* / *kheîma*).

Il désigne aussi bien :

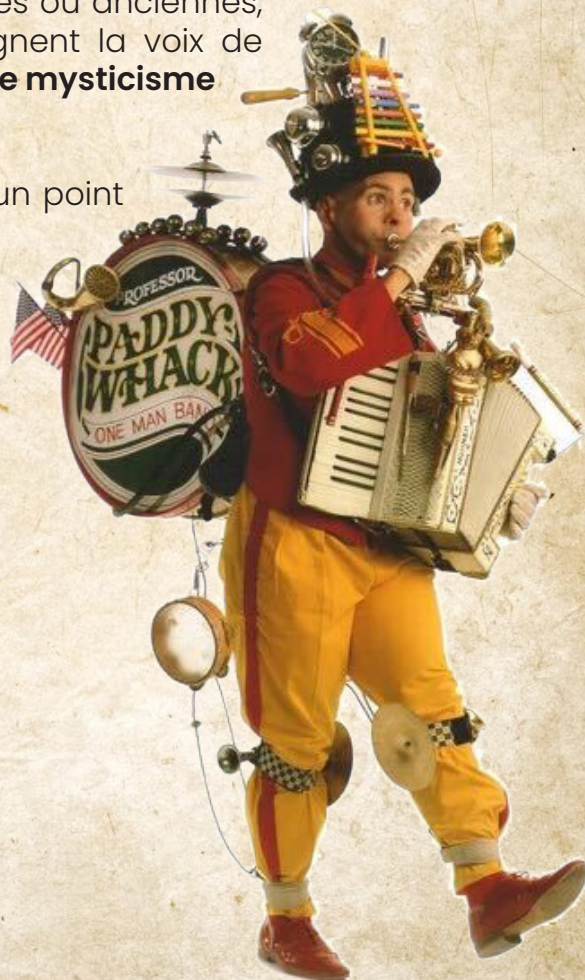
- un **animal fabuleux** ayant la tête et le poitrail d'un lion, le ventre d'une chèvre et la queue d'un serpent ;
- un **être ou objet bizarre composé de parties disparates**, formant un ensemble sans unité ;
- un **projet séduisant, mais irréalisable**, une idée vaine qui n'est que le produit de l'imagination, une illusion.

Notre chimère, imaginée de concert entre l'ensemble Céladon et Odysée ensemble & cie, est un peu de tout cela à la fois. **Bric à brac musical**, composé aussi bien de musique médiévale que d'improvisations ou de compositions modernes ou contemporaines d'**Olivier Messiaen** ou **Zad Moulaka**, il mélange sans vergogne des instruments qui n'ont *a priori* aucun rapport entre eux.

Les animaux qui composent notre chimère sont largement présents dans les textes chantés : lion, rossignol, ours, éléphant, âne, panthère, sanglier, serpent et même grenouilles composent **un bestiaire à la fois fantastique et intemporel**.

Cor, flûte médiévale, vuvuzela, percussions modernes ou anciennes, trombone, scie musicale ou organetto accompagnent la voix de contre-ténor, **dans une ambiance qui n'exclue pas le mysticisme et la poésie**.

En résumé, *Chimère* est un projet hybride qui met un point d'honneur à **aller là où on l'attend le moins**.



La parole au public...



« C'était magique !!! Un moment plein de poésie...
Un immense merci pour ce moment hors du temps
qui a même su captiver mes enfants ! »

Marjorie B.

« Quand la création contemporaine s'enracine dans la
musique médiévale, il en résulte un spectacle haut en
couleurs sonores. La présence improbable du cor des
Alpes apporte une touche intemporelle, et la vuvuzela
une note d'humour. Une écriture originale, où voix et
instruments se mêlent pour notre plus grand plaisir.
Chimère, un moment inoubliable, plein de charme et de
poésie, un enchantement. »



Catherine L.

« Un concert très original avec une mise en
espace intéressante, on ressent dans la musique
la présence des animaux, notamment des
oiseaux dans la pièce de Messiaen »

Patrick D.



« Un spectacle fascinant... Cet audacieux
mélange de timbres, voix et instruments
issus d'univers différents crée une alchimie
musicale et spatiale hors du commun. À voir
et à revoir sans modération ! »

Isabelle T.

Programme

Marcabru (1110-1150) • **Lo vers comens**

Frigyes Hidas (1928-2007) • **Méditation pour trombone basse seul** (1979)

Guiot de Dijon (actif au début du XIII^e siècle) • **Chanter m'estuet**

.....

Dietmar von Asch (1115-1171) • **Die Winter waere**

Olivier Messiaen (1908-1992) • **Appel interstellaire** (1976)

Frauenlob (1250/60-1318) • **Gar starc bekannt**

Guiraut de Bornelh (1138-1215) • **Reis Glorios**

.....

Zad Moultaqa (1967-) • **Le Rêve du Fou** (2023)

Robin (actif au XIII^e siècle) • **Nieman tzu**

Albrecht Lesch (?-1393) • **Zuch durch die Wolken**

Tannhäuser (actif de 1245 à 1265) • **Avianuß der frey poet**



Ensemble Céladon

L'ensemble Céladon a été créé par Paulin Bündgen, contre-ténor, il y a bientôt 25 ans. Fort de son expérience, l'Ensemble a construit son identité avec une volonté d'insuffler une grande part de modernité aux musiques anciennes, faisant le pari de rendre ces répertoires accessibles aujourd'hui, à tous et toutes, dans l'immédiateté de notre époque.



Ainsi, il questionne et réinvente sans cesse le format de ses concerts : mise en scène, spatialisation, ou mélange de genres sont autant de clés dont s'empare l'Ensemble pour créer cette identité fraîche qui lui est propre. Après les collaborations originales avec des artistes de renom comme Jean-Philippe Goude, Kyrie Kristmanson ou Michael Nyman, l'Ensemble qui compte 10 disques enregistrés (le prochain sortira en 2024) voyage en musique des places de villages aux festivals les plus prestigieux – en France et à l'international – avec la même énergie et la même justesse qu'il y a 25 ans !



Odyssée ensemble et cie



Tout change à Odyssée depuis sa création : le petit quintette de cuivres de 1986 s'est transformé aujourd'hui en un ensemble de quatre cuivres et percussions. Les élèves de conservatoire sont devenus des professionnels aguerris et reconnus ayant plusieurs milliers de représentations au compteur. L'organisation « entre copains » a mué en une petite entreprise de neuf salariés, soutenue et reconnue par les institutions culturelles. Les concerts en costards et pupitres ont laissé place à des spectacles musicaux pluridisciplinaires

faisant appel à des chorégraphes, metteurs en scène, costumiers, scénographes... Les musiciens interprètes du début sont à présent compositeurs, producteurs et concepteurs de leurs propres spectacles.

Pourtant, cette capacité à faire apprécier très largement une musique contemporaine innovante reste intacte. Malgré (et grâce à) tout ce chemin parcouru, cette volonté d'embarquer leur public dans des aventures originales est plus que jamais la marque de fabrique de ces cinq artistes définitivement inclassables. Finalement, rien ne change !



Distribution

Ensemble Céladon

Paulin Bündgen : contre-ténor

Gwénaél Bihan : flûtes

Caroline Huynh Van Xuan : organetto

Odyssée ensemble & cie

Serge Desautels : cors

Joël Castaingts : trombone

Claudio Bettinelli : percussions

Production : Ensemble Céladon | Paulin Bündgen

Soutiens : ce projet a reçu le soutien de la FEVIS et de la Chapelle de la Trinité - Les Grands Concerts dans son processus de création.

Conditions de tournée

Devis et fiche technique sur demande

Marie Fady, chargée de diffusion et de production

Mathilde Luneau, administratrice

Ensemble Céladon | Paulin Bündgen

16/17 rue des Chartreux

69001 Lyon

+33 (0)9 51 20 76 66

+33 (0)7 81 41 76 43

marie@ensemble-celadon.com

www.ensemble-celadon.com



L'ensemble Céladon est soutenu par la DRAC Auvergne-Rhône-Alpes, la Région Auvergne-Rhône-Alpes, la Ville de Lyon, le FONPEPS, la SPEDIDAM, l'ADAMI, le CNM, le Centre Scolaire Saint-Louis Saint-Bruno et le Super U Les Deux Roches.